



# eBlot™ L2 快速湿转仪

## 快速操作指南



金斯瑞生物科技有限公司  
江苏省南京市江宁高新园雍熙路28号 211100  
Tel: 400-025-8686-5810 025-58897288-5810  
Fax: 025-58897288-5815  
Email: product@genscript.com.cn



微信扫码获取  
仪器操作视频和技术支持

### 步骤 1

#### 转膜前准备

#### 试剂

- eBlot L2 转膜液 (300 mL/标准程序)
- eBlot L2 平衡液 (60 mL/次, 装在WB反应盒中)
- 纯水 (250 mL/次, 装在托盘中)

#### 其它

- 电泳后的凝胶
- NC膜/激活的PVDF膜
- 干燥的转膜垫片 (1对/次)

注意: 清空废液桶

### 步骤 2

将转膜槽平放于桌面上, 按照如下步骤打开转膜槽

- 向外拉开拉手, 解锁转膜槽
- 向上拉开拉手, 打开上盖
- 上盖打开至 > 90°, 将转膜槽朝向自己

注意: 红色为正极

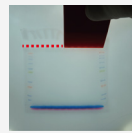


### 步骤 3

将电泳后的凝胶胶柱切除, 然后将膜、切除胶柱的凝胶放入装有平衡液的 WB 反应盒中, 使凝胶和膜充分浸没在平衡液中, 平衡 1 分钟\*

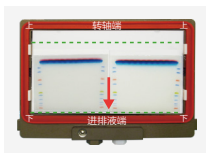
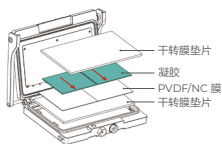
#### 注意:

- 用水冲洗电泳后的凝胶胶板, 去除残留的电泳缓冲液
  - 若凝胶有凸起, 一并切除; 自配胶请切除浓缩胶
  - PVDF膜先使用甲醇激活, 再平衡
- \*凝胶平衡时间<5分钟



### 步骤 4

在红色正极框内, 依次平铺 1 片干燥的转膜垫片、平衡后的膜、平衡后的凝胶, 使用沾有平衡液的转印滚子轻轻滚动去除凝胶与膜之间的气泡, 再在凝胶上平铺另一片干燥的转膜垫片



2块 mini 凝胶铺放示意图



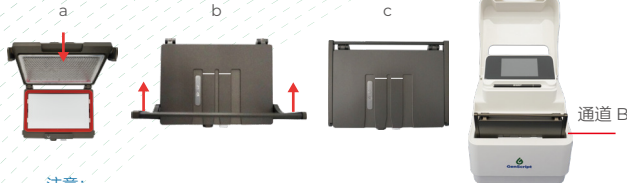
1块 midi 凝胶铺放示意图

#### 注意:

- 确保膜尺寸 > 胶尺寸, 平铺后的凝胶完全在膜内
- 两块 mini 凝胶边缘不要重叠/接触
- 凝胶和膜尽量靠下放置 (红色箭头方向), 放置方式和凝胶方向如上图所示
- 凝胶和膜的放置不要超出上图的绿色指示线, 且完全在转膜垫片内
- 尽快进行转膜“三明治”组装操作, 避免凝胶和膜变干

### 步骤 5

合上转膜槽, 双手将组装好的转膜槽垂直插入所选仪器通道中, 确保转膜槽外部指示线完全没入通道



#### 注意:

- 转膜槽有方向性, 插入时外部指示线朝向自己
- 组装完成的转膜“三明治”, 请在5分钟内进行转膜



# eBlot™ L2 快速湿转仪

## 快速操作指南

**金斯瑞生物科技**  
Pisatek Research Easy

金斯瑞生物科技有限公司  
江苏省南京市江宁高新园雍熙路28号 211100

Tel: 400-025-8686-5810 025-58897288-5810

Fax: 025-58897288-5815

Email: product@genscript.com.cn



微信扫码获取  
仪器操作视频和技术支持

### 步骤 6

点按所选通道右侧 按钮，仪器开始工作，进入转膜倒计时



### 步骤 7

转膜结束后，仪器发出蜂鸣声，点按 按钮，程序回到初始界面

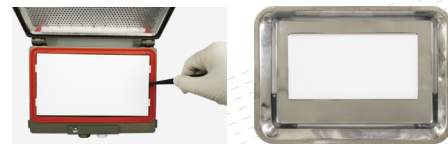


### 步骤 8

从通道中取出转膜槽，**打开后立即将转膜“三明治”整体取出放入装有纯水的托盘中**，取出膜进行后续实验  
转膜槽每次使用后，**请用水冲洗60秒**，将转膜槽打开放置于桌面上，沥干

注意：

若PVDF膜失活，需要在甲醇中重新激活1分钟



### 日常维护说明

为了保证蛋白转印质量，建议定期对仪器进行保养

产品组件	说明
转膜槽	每次转膜结束，请使用水冲洗转膜槽 60 秒，将转膜槽打开放置于桌面上，沥干
管路排空	如果仪器超过两周不使用，在系统界面点按  按钮，按照提示进行管路排空，重复一次
通道和管路	<p>当通道转膜 100 次时，运行系统清洗；若使用频率较高，每个月清洗一次，步骤如下：</p> <ol style="list-style-type: none"> <li>1. 准备 80 mL 清洗液，可以清洗两个通道</li> <li>2. 将废液 2 的管路末端放入清洗液中</li> <li>3. 将纯水管路 with 仪器背部黄色纯水接口连接，并将纯水管路末端放入装有纯水的容器中</li> <li>4. 在系统界面点按  按钮，按照提示运行系统清洗程序，约 3 分钟</li> <li>5. 清洗完成后，将废液 2 的管路重新和废液桶连接</li> </ol>

试剂	体积
无水乙醇	24 mL
纯水	56 mL
总体积	80 mL
混合后使用	

注意：清洗液准备 80 mL，太多可能导致清洗液残留